

2026 1. eyrek

Ara Dnem Faaliyet Raporu



Green future is ours
with low carbon emissions



UHADAROĐLU

İÇİNDEKİLER

Sayfa

1. Genel Bilgiler	1-6
1.1. Rapor Dönemi	2
1.2. Şirket Bilgileri	2
1.3. Sermaye ve Ortaklık Yapısı	3
1.4. İştirakler/Bağlı Ortaklıklar ve Pay Oranlarına İlişkin Bilgiler	3
1.5. Yönetim Kurulu, Komiteler ve Üst Yönetim	4
1.6. İnsan Kaynakları	5
1.7. Organizasyon Şeması	6
2. Araştırma ve Geliştirme Çalışmaları	7-8
3. Faaliyetler ve Faaliyetlere İlişkin Önemli Gelişmeler	9-10
3.1. Rakamlarla Çuhadaroğlu	10
3.2. Faaliyet Döneminde Yapılan Yatırımlara İlişkin Bilgiler ve Yatırım Planları	11
3.3. İlişkili Taraf İşlemlerine İlişkin Bilgiler	11
3.4. Üretime İlişkin Değerlendirmeler	11
3.5. Şirket Performansına İlişkin Değerlendirmeler	12
3.6. Şirket ve Sektör Değerlendirmeleri	12
3.7. Çuhadaroğlu Metal Markalarına İlişkin Bilgiler	13
4. Finansal Durum	14-17
4.1. Finansal Duruma ve Faaliyet Sonuçlarına İlişkin Yönetim Organının Değerlendirmesi	15
4.2. Finansal Analiz	16
4.3. Kar Dağıtımına İlişkin Bilgiler	17
5. Riskler ve Yönetim Kurulunun Değerlendirmesi	18-20
5.1. Finansman Kaynakları	19
5.2. Risk Yönetim Politikalarına İlişkin Bilgiler	19
5.3. İç Kontrol Sistemi ve İç Denetime İlişkin Bilgiler	20

Genel Bilgiler

Raporun ilgili olduğu hesap dönemi 01 Ocak 2026 - 31 Mart 2026 ara hesap dönemidir.

İşbu rapor TMS29 hükümlerinin uygulanması suretiyle enflasyon muhasebesi standartlarına uygun olarak hazırlanmış ve geçmiş veriler bu doğrultuda düzeltilmiştir.

Şirket Bilgileri

Ticaret Ünvanı	: Çuhadaroğlu Metal Sanayi ve Pazarlama A.Ş.
Tescil Yılı / Yeri	: 1978 / İstanbul
Sicil Numarası	: 157656 - 0
Mersis Numarası	: 0264001872900010
Çıkarılmış Sermaye	: 71.250.000 TL
Kayıtlı Sermaye Tavanı	: 300.000.000 TL
İşlem Gördüğü Borsa	: Borsa İstanbul A.Ş.
İşlem Gördüğü Pazar	: Ana Pazar
İşlem Sembolü	: CUSAN
Adres	: Yakuplu Mahallesi Hürriyet Bulvarı No: 6-8 Beylikdüzü / İstanbul
Web Sitesi	: www.cuhadaroglu.com
E-mail	: yatirimci@cuhadaroglu.com
Telefon	: (0212) 224 20 20
Fax	: (0212) 225 90 23
Faaliyet Konusu	: Mimari uygulama alüminyum sistem profilleri, sanayi tipi alüminyum profilleri, mimari uygulamalarda kullanılan kapı, pencere, cam aksesuarları ve çeşitli cephe kaplamaları satışı



Pay Sahibi	31 Mart 2026 Sermayedeki Payı (TL)	31 Mart 2026 Pay Oranı (%)	31 Aralık 2025 Sermayedeki Payı (TL)	31 Aralık 2025 Pay Oranı (%)
Murat Ruhi Çuhadaroğlu	26.375.000,00	37,02	26.375.000,00	37,02
Halil Nejat Çuhadaroğlu	26.375.000,00	37,02	26.375.000,00	37,02
Diğer (Halka Açık)	18.500.000,00	25,96	18.500.000,00	25,96
TOPLAM	71.250.000,00	100,00	71.250.000,00	100,00

Şirket sermayesinin halka açık olan kısmı Borsa İstanbul A.Ş.'de (BİST) işlem görmektedir. Şirket kayıtlı sermaye sistemine tabi olup, kayıtlı sermayesi 300.000.000 TL'dir

Şirket'in 31 Mart 2026 tarihindeki çıkarılmış sermayesi 71.250.000 TL'dir. (31 Aralık 2025: 71.250.000 TL). Bu sermaye, her biri 1 TL nominal değerde nama yazılı 6.200.000 adet A grubu paya, 65.050.000 adedi ise B grubu olmak üzere 71.250.000 adet paya bölünmüştür.

* 24 Ağustos 2022'de başlatılan geri alım programı kapsamında yapılan hisse geri alımları ve satımlar sonucunda raporumuzun kapsadığı dönemin sonu olan 31 Mart 2026 itibarıyla; şirket uhdesinde 300.344 adet hisse bulundurmaktadır. Söz konusu hisselerin toplam sermayeye oranı %0,42'dir. Belirtilen paylar özkaynaklar grubu altında negatif olarak sınıflanmıştır.

Şirket'in imtiyazlı payları ve payların oy haklarına ilişkin açıklamalar:

Pay Sahibi	31 Mart 2026 Sermayedeki Payı (Adet)	31 Mart 2026 Pay Grubu	31 Aralık 2025 Sermayedeki Payı (Adet)	31 Aralık 2025 Pay Grubu
Murat Ruhi Çuhadaroğlu	3.100.000	A	3.100.000	A
Halil Nejat Çuhadaroğlu	3.100.000	A	3.100.000	A
TOPLAM	6.200.000		6.200.000	

Şirketin yapılacak olağan ve olağanüstü genel kurul toplantılarında her bir A grubu pay sahibinin yönetim kurulu üyelerinin seçimi hariç olmak üzere 15 (on beş), her bir B grubu pay sahibinin ise 1 (bir) oy hakkı vardır.

Yönetim kurulunun 5 üyeden oluşması halinde 2 üye, 6 veya 7 üyeden oluşması halinde 3 üye, 8 veya 9 üyeden oluşması halinde 4 üye A grubu nama yazılı pay sahiplerinin göstereceği adaylar arasından seçilir.

Yapılacak sermaye artırımlarında aksi kararlaştırılmadıkça A grubu paylar karşılığında A grubu, B grubu paylar karşılığında B grubu paylar çıkartılır. Ancak, ortakların yeni pay alma hakları sınırlandırıldığı takdirde, çıkarılacak yeni payların tümü B grubu olarak çıkarılacaktır.

Sermayeyi temsil eden paylar kaydileştirme esasları çerçevesinde kayden izlenir.

Yönetim Kurulu, Sermaye Piyasası Mevzuatı hükümlerine uygun olarak gerekli gördüğü zamanlarda kayıtlı sermaye tavanına kadar yeni pay ihraç ederek çıkarılmış sermayeyi arttırmaya, imtiyazlı pay sahiplerinin haklarının kısıtlanması ve pay sahiplerinin yeni pay alma hakkının sınırlandırılması ile primli veya nominal değerinin altında pay ihracı konularında karar almaya yetkilidir. Yeni pay alma hakkını kısıtlama yetkisi pay sahipleri arasında eşitsizliğe yol açacak şekilde kullanılamaz.

Şirket'in sermayesi, gerektiğinde Türk Ticaret Kanunu ve Sermaye Piyasası Mevzuatı hükümleri çerçevesinde artırılabilir veya azaltılabilir.

Genel Kurul toplantılarında pay sahipleri kendilerini hariçten tayin edecekleri vekil aracılığıyla temsil ettirebilirler. Şirket'te pay sahibi olan vekiller kendi oylarından başka, temsil ettikleri pay sahiplerinin sahip oldukları oyları da kullanabilirler. Oy kullanımında ve vekaleten oy verme işlemlerinde Sermaye Piyasası Mevzuatına uyulur.

İştirakler / Bağlı Ortaklıklar ve Pay Oranlarına İlişkin Bilgiler

Şirket'in doğrudan veya dolaylı iştirakleri / bağlı ortaklıkları ve pay oranlarına ilişkin bilgiler, konsolidasyona tabi işletmelerin ana ortaklık sermayesindeki payları hakkında bilgiler:

Şirket'in, hisselerinin çoğunluğuna ve kontrolüne sahip olduğu bir adet konsolidasyona tabi bağlı ortaklığı bulunmakta olup söz konusu bağlı ortaklık ile ilgili bilgiler aşağıdaki gibidir.

Bağlı Ortaklık Ünvanı	Pay Oranı (%)	Faaliyet Konusu
Çuhadaroğlu Alüminyum San. ve Tic. A.Ş.	66,54	Alüminyum dış cephe inşaat taahhüt işleri

Şirket'in Yönetim Kurulu ile İlgili Bilgileri

Çuhadaroğlu Metal Sanayi ve Pazarlama A.Ş'nin Yönetim Kurulu Üyeleri'ne ait bilgiler aşağıda yer almaktadır.

Adı Soyadı	Görevler	Göreve Başlama Tarihi	Görev Süresi
Murat Ruhi Çuhadaroğlu	Yönetim Kurulu Başkanı / Murahhas Üye	26.06.2024	3 yıl
Halil Nejat Çuhadaroğlu	Yönetim Kurulu Başkan Yardımcısı / Murahhas Üye	26.06.2024	3 yıl
Dr. Metin Yılmaz	Yönetim Kurulu Üyesi, Kurumsal Yönetim Komite Üyesi, Riskin Erken Saptanması Komite Üyesi	26.06.2024	3 yıl
Kenan Aracı	Yönetim Kurulu Üyesi, Genel Müdür	26.06.2024	3 yıl
Ferda Besli	Bağımsız Yönetim Kurulu Üyesi, Denetimden Sorumlu Komite Başkanı, Riskin Erken Saptanması Komitesi Başkanı	28.05.2025	1 yıl
Faruk Bilen	Bağımsız Yönetim Kurulu Üyesi, Denetimden Sorumlu Komite Üyesi, Kurumsal Yönetim Komitesi Başkanı, Riskin Erken Saptanması Komitesi Üyesi	28.05.2025	1 yıl

Yönetim Organi Üyelerinin İşlemleri ve Rekabet Yasağına İlişkin Bilgiler

Yönetim Kurulu üyelerinin Şirket ile kendisi veya başkası adına yaptığı işlemler ile rekabet yasağı kapsamında bir faaliyeti bulunmamaktadır.

Komiteler

Şirket'in Yönetim Kurulu, Sermaye Piyasası Kurulu'nun Kurumsal Yönetim Tebliği'nde yer alan hükümler çerçevesinde mevcut komitelerin yapısı ve faaliyetlerini gözden geçirerek; Denetimden Sorumlu Komite, Riskin Erken Saptanması Komitesi ve Kurumsal Yönetim Komitelerini oluşturmuştur. Aday Gösterme Komitesi, ve Ücret Komitesi görev ve sorumlulukları Kurumsal Yönetim Komitesi tarafından yerine getirilmektedir. Raporun konu aldığı dönem itibarıyla Komite görevlendirilmelerine ilişkin bilgiler aşağıda yer almaktadır.

Denetimden Sorumlu Komite Üyelerine ilişkin bilgiler:

Adı Soyadı	Komite'deki Ünvanı	Ünvanı	İcracı / İcracı Değil
Ferda Besli	Başkan	Bağımsız Yönetim Kurulu Üyesi	İcracı Değil
Faruk Bilen	Üye	Bağımsız Yönetim Kurulu Üyesi	İcracı Değil

Riskin Erken Saptanması Komitesi Üyelerine ilişkin bilgiler:

Adı Soyadı	Komite'deki Ünvanı	Ünvanı	İcracı / İcracı Değil
Ferda Besli	Başkan	Bağımsız Yönetim Kurulu Üyesi	İcracı Değil
Dr. Metin Yılmaz	Üye	Yönetim Kurulu Üyesi	İcracı
Faruk Bilen	Üye	Bağımsız Yönetim Kurulu Üyesi	İcracı Değil

Kurumsal Yönetim Komitesi Üyelerine ilişkin bilgiler:

Adı Soyadı	Komite'deki Ünvanı	Ünvanı	İcracı / İcracı Değil
Faruk Bilen	Başkan	Bağımsız Yönetim Kurulu Üyesi	İcracı Değil
Dr. Metin Yılmaz	Üye	Yönetim Kurulu Üyesi	İcracı
Gökhan Acar	Üye	Kurumsal Yönetim Müdürü	İcracı

Üst Düzey Yöneticiler ile İlgili Bilgiler

Görevler	Adı Soyadı
Genel Müdür (Grup)	Kenan Aracı
Genel Müdür Yardımcısı (Ana Ortaklık)	Gökhan Atsız
Genel Müdür Yardımcısı (Bağlı Ortaklık)	Çetin Gürdal

Yönetim Kurulu Üyeleri ile Üst Düzey Yöneticilere Sağlanan Mali Haklar ve Diğer Menfaatler

Şirket, Yönetim Kurulu üyeleri ve üst düzey yöneticilere; huzur hakkı, ücret, prim ödemesi yapmakta, ulaşım, iletişim gibi aynı haklar tesis etmektedir.

Sağlanan Mali Menfaat	01.01.2026 - 31.03.2026 Dönemine İlişkin Tutar (TL)	01.01.2025 - 31.03.2025 Dönemine İlişkin Tutar (TL)
Yönetim Kurulu Üyeleri ve Üst Düzey Yöneticilere Sağlanan Haklar	8.875.953	8.649.557

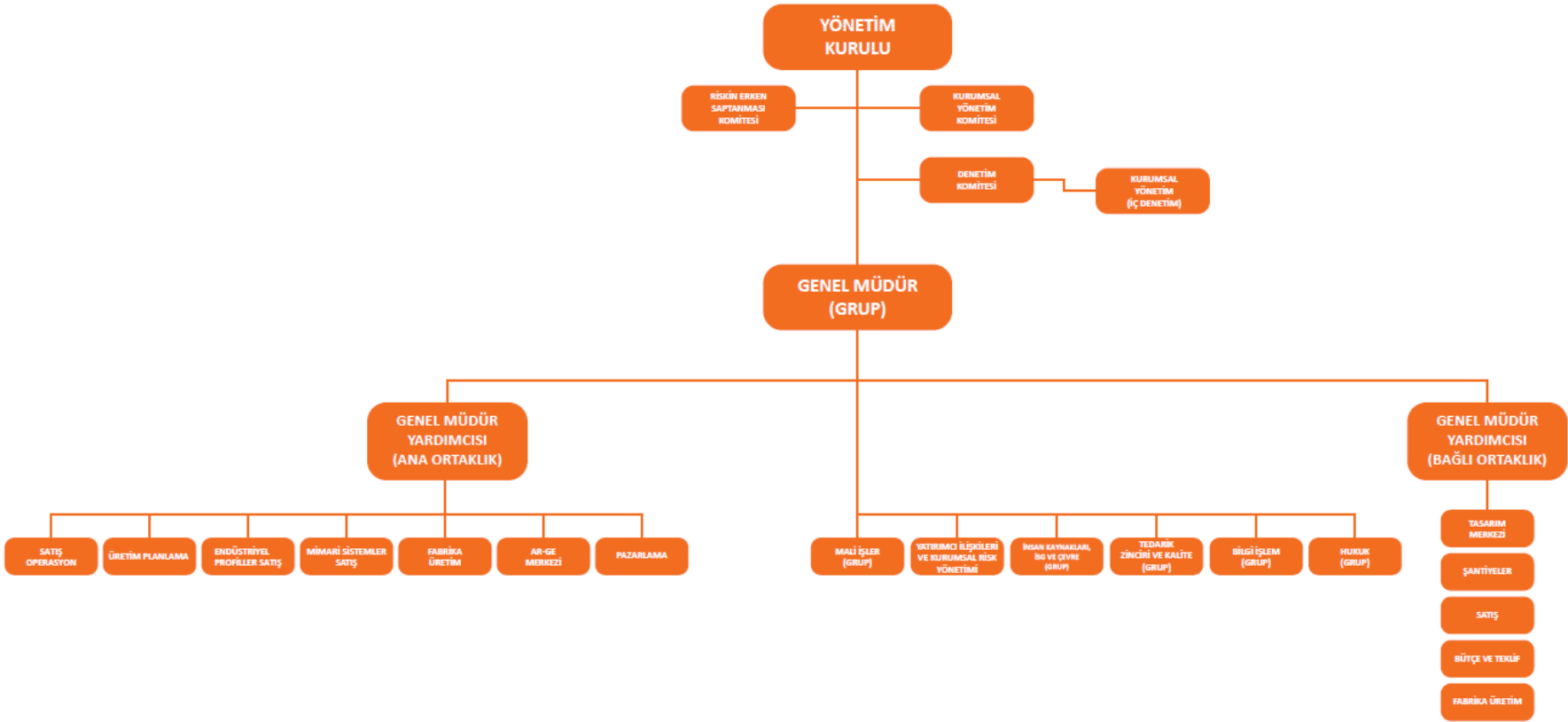
İnsan Kaynakları**Personel Sayısı ile İlgili Bilgiler**

Şirket ve Bağlı Ortaklık'ın 31.03.2026 itibarıyla personel sayısı toplam 453 kişidir.

Personel ve işçi hareketleri, toplu sözleşme uygulamaları, personel ve işçiye sağlanan hak ve menfaatler

Toplu sözleşme uygulaması bulunmamaktadır.

Şirket'in personel ve işçilere sağladıkları faydalar; ücretin yanı sıra; tamamlayıcı sağlık sigortası, çocuk yardımı, servis ve yemek hizmeti, doğum günü ve 8 Mart Dünya Kadınlar Günü'nde verilen hediyelerdir.



Arařtırma ve Geliřtirme Çalıřmaları

Çuhadarođlu Metal Sanayi ve Pazarlama A.Ş., 72 yılı aşkın tecrübesiyle kalite anlayışından ödün vermeden, Ar-Ge ve inovasyon odaklı yaklaşımıyla sektörün deđişen ve gelişen ihtiyaçlarına yönelik çözümler üretmeye devam etmektedir. Alüminyum ekstrüzyon profil üreticisi olarak, mimari ve endüstriyel uygulamalara yönelik geniş bir ürün yelpazesi sunmaktadır. Bu kapsamda, müşteri ve pazar talepleri sistematik analiz süreçlerinden geçirilerek deđerlendirilmekte; yeni ürünlerin tasarım, prototip üretim, dođrulama ve test aşamaları entegre bir yaklaşımla yürütülmektedir.

Pazar odaklı Ar-Ge ve tasarım faaliyetleri ile ürün portföyümüz sürekli geliştirilmekte, yenilikçi çözümlerle hizmet sunduđumuz sistem aileleri genişletilmektedir. Ar-Ge Merkezi bünyesinde gerçekleştirilen iki ve üç boyutlu tasarım çalışmaları, ileri mühendislik yazılımları kullanılarak ısı, statik ve performans analizleri ile desteklenmektedir. Bu sayede tasarım sürecinin erken aşamalarında ürün performansı öngörölmekte ve optimize edilmektedir.

Tasarım dođrulama sürecinde fiziksel prototip numuneler üretilmekte; elde edilen veriler dođrultusunda gerekli iyileştirmeler gerçekleştirilmektedir. Devamında, birebir (1/1) ölçekli test numuneleri hazırlanarak Kapedam Test Laboratuvarı'nda ulusal ve uluslararası standartlara uygun performans testleri yapılmakta ve ürünlerin kalite, dayanım ve güvenilirlik kriterleri dođrulanmaktadır.

Ar-Ge faaliyetleri kapsamında yer alan Malzeme Karakterizasyon Laboratuvarı ile kullanılan hammaddelerin ve üretilen profillerin mekanik, kimyasal ve mikro yapısal özellikleri detaylı olarak analiz edilmekte; elde edilen veriler hem ürün geliştirme süreçlerine hem de fabrikadaki üretim proseslerinin iyileştirilmesine girdi sağlamaktadır. Bu sayede üretim kalitesi sürdürülebilir şekilde güvence altına alınmakta ve proses performansı sürekli olarak geliştirilmektedir.

Bu bütüncül yaklaşım sayesinde, sürdürülebilir ürün geliştirme anlayışı ile yüksek katma deđerli, rekabetçi ve güvenilir çözümler sunulmaktadır.

FAALİYET DÖNEMİ AR-GE ÇALIŞMALARI

Çuhadarođlu Ar-Ge Merkezi alüminyum kapı, pencere ve giydirme cephe sistemleri ile ilgili olarak 2026 yılı birinci çeyređi içerisinde aşıđıdaki çalışmaları gerçekleştirilmiştir.

Ar-Ge Merkezinde yürütölen çalışmalar kapsamında Uluslararası bir sempozyuma katılım sağlanarak sözlü bildiri sunumu gerçekleştirilmiştir. Raporun kapsadıđı dönem dışında kalan 2026 Nisan ayında Uluslararası bir sempozyum da sözlü sunum gerçekleştirilmiştir.

Yeni ürünlerin performans test çalışmalarına Kapedam Test Laboratuvarı'nda devam edilmektedir.

Malzeme Karakterizasyon Laboratuvarı'nda gerçekleştirilen çalışmalar ile üretim departmanlarına destek verilmektedir.

Mevcut sistemlerin farklı pazarlara uygunluđu için Ür-Ge çalışmaları gerçekleştirilmektedir.

Yeni sistemlerin yurt içi & yurt dışı performans testleri ve belgelendirmeleri için çalışmalara devam edilmektedir.

Faaliyetler ve Faaliyetlere İlişkin Önemli Gelişmeler

Yurt içinde ve yurt dışında oldukça yüksek bilinirliđi olan ve pazar payını sürekli olarak büyüten Grup; kalite, güven, rekabetçilik, teknolojik üstünlük, faaliyet alanı çeşitliliđi ile şirketlerini geleceđe taşımaktadır.



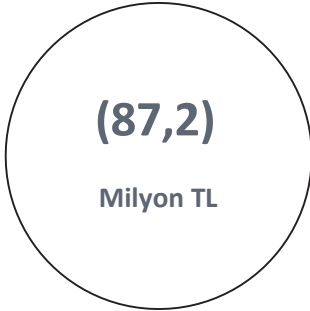
Çuhadarođlu Grubu'nun 2026 yılı ilk üç aylık döneminde konsolide cirosu 422,6 Milyon TL olarak gerçekleşti.



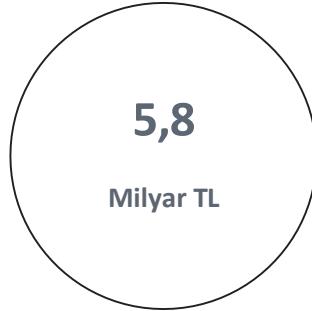
21 ülkeye ihracat yapan Grup'un 2026 yılı ilk üç aylık döneminde gerçekleştirdiđi ihracat 244 Milyon TL oldu. Yurtdışı satışların toplam ciro içindeki oranı %57,7'dir.



Grup'un 2026 yılı ilk üç aylık döneminde Konsolide Faiz Amortisman Vergi Öncesi Zarar (FAVÖK) 142,9 Milyon TL olarak gerçekleşti.



Grup'un 2026 yılı ilk üç aylık döneminde net zararı (87,2) Milyon TL oldu. (Ana ortaklık payı 39,8 Milyon TL kar)



Grup'un 2026 yılı ilk üç aylık döneminde aktif büyüklüđü 5,8 Milyar TL olarak gerçekleşti.



Güçlü özkaynak yapısına sahip Grup'un 2026 yılı ilk üç aylık döneminde özkaynakları 610,3 Milyon TL oldu. (Ana Ortaklık Payı 739,5 Milyon TL)



Çağlayan'da küçük bir atölyede beş kişiyle faaliyet hayatına başlayan Grup'un çalışan sayısı 31.03.2026 itibarıyla 453 kişidir.

Şirket'in ilgili hesap döneminde yapmış olduğu yatırımlara ilişkin bilgiler:

Yatırımın Türü	31 Mart 2026 Tutarı (TL)
Tesis Makine ve Cihazlar	1.328.544
Döşeme ve Demirbaşlar	1.072.495
Diğer	-
Özel Maliyetler	-
Yapılmakta Olan Yatırımlar	60.134.298
Geliştirme Maliyetleri	10.280.522
Haklar	-
TOPLAM	72.815.859

Şirket'in ilgili hesap döneminde yararlandığı devlet teşvik ve yardımları:

Şirket tarafından 01.01.2026 - 31.03.2026 hesap döneminde 1.702.326,39 TL yurtdışı fuar teşviğinden yararlanılmıştır.

İlişkili Taraf İşlemlerine İlişkin Bilgiler

İlişkili taraf işlemleri ve bakiyelerine ilişkin ortaklara sunulması zorunlu bilgiler Kamuya Aydınlatma Platformu (KAP)'nda ilan edilen 01 Ocak - 31 Mart 2026 Cari Hesap Dönemine Ait Konsolide Finansal Tablolara ve Dipnotlar içerisinde 4 nolu dipnotta yer almaktadır.

Üretime İlişkin Değerlendirmeler

İşletmenin üretim birimlerinin nitelikleri, kapasite kullanım oranları ve bunlardaki gelişmeler, genel kapasite kullanım oranı, faaliyet konusu mal ve hizmet üretimindeki gelişmeler, miktar, kalite, sürüm ve fiyatların geçmiş dönem rakamlarıyla karşılaştırmalarını içeren açıklamalar:

Şirket'in 2026 yılı Ocak - Mart dönemi üretimine bakıldığında; biyet üretiminde kapasitenin %4,1'i kullanılırken, profil üretiminde ekstrüzyon kapasitesinin %6,75'i kullanılmıştır.

Şirket'in performansını etkileyen ana etmenler, Şirket'in faaliyette bulunduğu çevrede meydana gelen önemli değişiklikler, Şirket'in bu değişikliklere karşı uyguladığı politikalar, Şirket'in performansını güçlendirmek için uyguladığı yatırım ve temettü politikası:

Şirket'in performansını etkileyen ana etmenlerin başında üretimde kullanılan hammaddelere ilişkin faktörler gelmektedir. Bu hammaddeler, Alüminyum külçe türevleri ile boya maddeleri ve yardımcı kimyasallardır. Alüminyum hammaddeleri %95 oranında yurt dışından temin edilmektedir. Hammaddede yurt dışına bağımlı olunması yerel sektör açısından risk oluşturmaktadır. Ayrıca, yerel ve küresel tedarik zincirindeki bozulmalar, küresel tarife değişiklikleri, hammadde ve yarı mamul fiyatlarında ortaya çıkabilecek ani maliyet artışları, Türkiye inşaat sektöründe meydana gelebilecek daralmalar da performansı etkileyen diğer ana etmenlerdir.

Şirket'in mevcut üretim tesisindeki kapasite artırıcı yatırımları tamamlanmış olup belirli dönemlerde yenileme yatırımları yapılmaktadır. Bununla birlikte Şirket, 18.01.2023 tarihinde kapasite artırıcı yeni bir yatırıma başlanması kararı almıştır. Şirket'in mevcut iş hacmi, sektör ve piyasa koşulları ile ekonomik gelişmeler göz önünde bulundurularak; artan talebi karşılamak, büyüme hedefleri doğrultusunda satışlardaki ihracat payını artırmak, üretimde yeni teknolojiler uygulamak suretiyle yerel ve küresel piyasalarda rekabet avantajı sağlamak ve başta otomotiv, ulaştırma (kara, hava ve raylı sistemler), savunma, yenilenebilir enerji ve beyaz eşya sektörü olmak üzere farklı sektörlerde hizmet verebilmek için mevcut alüminyum profil üretim kapasitesini yaklaşık %70 oranında artıracak yeni bir üretim tesisi yatırımı yapılması hususu kamuya duyurulmuştur. Tesisin tahmini maliyeti yaklaşık 30 Milyon USD olup tamamlanma süresi 24 ay olarak öngörülmüştür. Ayrıca tesis inşaatının gelecekte yapılması muhtemel ek yatırımlara (dökümhane, ek profil üretim hattı, yüzey işlemler ve mekanik işlemler hattı) ve tam entegre bir üretim yapısına olanak sağlayacak şekilde tasarlanması ve yapılması planlanmıştır.

Hali hazırda yeni tesisin inşaatında sona gelmiş olup yurtdışından temin edilen alüminyum pres makinesinin kurulum süreci tamamlanmıştır. Tesisin 2026'nın ikinci çeyreğinde faaliyete geçmesi beklenmektedir.

Şirket yönetimi gelecekte ihtiyaç duyulacak işletme sermayesini ve büyüme hedeflerini göz önünde tutarak, temettü politikasını ve tutarını belirlemektedir. Şirket'in yazılı temettü politikası kamuoyuna duyurulmuştur.

Şirket ve Sektör Değerlendirmeleri

Faaliyet gösterilen sektör ve Şirket'in bu sektör içindeki yeri:

Türkiye alüminyum sektörü; 1.500'ün üzerinde firması ve 35.000'den fazla çalışanı ile ülke ekonomisinde önemli bir yere sahiptir. Sektör, %43'lük payla da Demir ve Demir Dışı Metaller sektörü ihracatında ilk sırada yer almaktadır. Türkiye'de alüminyum talebi her geçen gün artmaktadır. Hafiflik ve %100 geri dönüşüme uygun olan Alüminyum, günümüzde inşaat, otomotiv, ambalaj, savunma, havacılık başta olmak üzere kullanım alanı giderek artış göstermektedir. Sağlık, enerji gibi son dönemlerde daha da önem kazanan sektörler ek olarak özellikle yeni nesil araç ve yapılarda sıklıkla kullanılmaktadır. Öte yandan sadece sanayide değil günlük yaşamımızda da kullanım alanı genişlemektedir. Özellikle inşaat sektöründe daha özellikli yüksek binaların artması ile birlikte muadil ürünlerin nitelik ve fiziksel olarak talepleri karşılayamaması alüminyum kapı, pencere ve cephe sistemleri kullanımını yaygınlaştırmıştır. Bununla birlikte; Türkiye'de yeterli alüminyum boksit rezervi olmadığından sektör dışı bağımlı durumdadır.

Türkiye'nin 2026 yılı ilk üç aylık ihracat rakamlarına bakıldığında; alüminyum sektörü %40'lık pay ile demir dışı sektör ihracatında lider konumdadır. Rapor dönemi itibarıyla yaklaşık 1,26 Milyar ABD Doları değerinde gerçekleşen alüminyum ihracatı geçtiğimiz yılın aynı dönemine göre %0,31 oranında azalış yaşamıştır. Alüminyum sektörü alt ürün grupları incelendiğinde; ihracattaki en büyük payın 418,4 Milyon ABD Doları ile alüminyum çubuk ve profiller (ağırlıklı olarak ekstrüzyon) grubuna ait olduğu görülmektedir. Sıralamayı 299,1 Milyon ABD Doları değeri ile alüminyum sac ve levha grubu takip etmektedir. Alüminyum folyo ürün grubu 139,2 Milyon ABD Doları ile ihracatta üçüncü sırada yerini almıştır.

Türkiye'nin ekstrüzyon ürünleri ihracatında miktar bazında Almanya birinci sırada yer almaktadır. Şirket her ne kadar demir dışı metaller sınıfında alüminyum çubuk ve profiller üretiyor olsa da dolaylı olarak bina cephe ve doğrama sektörü, hizmet ve uygulama da yaptığından dolayı inşaat sektöründe yer almaktadır. Demir ve demir dışı metaller içinde her ne kadar çubuk ve profiller grubu yüksek katma değerli ürün olsa da Grup'un alüminyum çubuk ve profiller satış ve ihracat tutarından ziyade katma değeri çok daha yüksek olan doğrama ve cephe sistemleri satışına yönelimi bulunmaktadır. Çuhadaroğlu Grubu alüminyum ekstrüzyon ürünleri (inşaat profili, mimari tamamlayıcı ürünler ve endüstriyel profiller) üretimi ve alüminyum dış cephe taahhüt alanında faaliyet göstermektedir.

Alüminyum biyet döküm işlemi ile başlayıp bitmiş ürün ile son bulan entegre bir yapıya sahip üretim tesisleri bulunan Grup, 32 Bin Ton biyet döküm, 20 Bin Ton ekstrüzyon ve 250 Bin Metrekare cephe üretimi kapasitesine sahiptir. Grup, ayrıca vermiş olduğu mimari hizmetler ile üretimine değer katmaktadır. Grup üretiminin %57,7'sini ihraç etmekte olup ihracatın payını artırmak için çalışmalarına devam etmektedir.

Kaynaklar: www.imsad.org , www.immib.org.tr , www.talsad.org.tr , www.ticaret.gov.tr

Çuhadarođlu Metal'in marka ailesi:

interal **interax** **interwall** **intersecure** **interdigi**

Çuhadarođlu'nun yarım yüz yılı aşan tecrübesi; zamana, teknolojiye, insana ve deđişen tüm koşullara ilave olabilecek, yenilikçi yapıyı merkez almaktadır. Çuhadarođlu çatısı altında bir araya gelen ve aynı vizyon ile ilerleyen, hizmet verdiği sektöre göre ayrılan markaları ile Çuhadarođlu; yeni marka ailesini, bu deđişimin ve gelişimin bir sonucu olarak tüketicinin beğenisine sunmaktadır.

Çuhadarođlu'nun sistem evi çatısı altında yer alan alüminyum mimari sistemleri, alüminyum aksesuarları ve endüstriyel profilleri 2019 yılında "interal" markası adı altında birleşerek yenilikçi bakış açısı, sürdürülebilir gelişim ilkesi, çevre dostu ve müşteri odaklı yapısı ile hayata geçmiştir. Otomatik kapı ve aksesuar sistemleri grubunda yer alan "interax" markası, ofis içi bölme sistemlerini tek bir çatı altında toplayarak hem mimari vurgulara dikkat çeken hem de estetik açılımlar sağlayan "interwall" markası, yangına, kurşuna ve patlamaya dayanıklı özel sistemlerin kullanıldığı güvenlik grubu ürünlerinin markası "intersecure" ile dijital platformlarda yer alacak ürün, uygulama ve sistem çözümlerinin ortak buluşma noktası olan "interdigi" markası olarak faaliyetlerine hız kesmeden devam etmektedir.

Finansal Durum

Finansal duruma ve faaliyet sonuçlarına ilişkin yönetim organının analizi ve değerlendirmesi, planlanan faaliyetlerin gerçekleşme derecesi, belirlenen stratejik hedefler karşısında Şirket'in durumu ve Şirket'in gelişimi hakkında yapılan öngörüler:

Türkiye Muhasebe/Finansal Raporlama Standartlarını (TMS-TFRS) uygulayan işletmeler, Kamu Gözetimi Kurumu (KGK) tarafından 23 Kasım 2023 tarihinde yapılan açıklama ile SPK'nın 28 Aralık 2023 tarih ve 81/1820 sayılı kararı uyarınca; 31 Aralık 2023 tarihinde veya sonrasında sona eren yıllık raporlama dönemine ait finansal tablolarından itibaren TMS 29 Yüksek Enflasyonlu Ekonomilerde Finansal Raporlama Standardına göre enflasyon muhasebesi uygulamaya başlamıştır.

Bu kapsamda önceki dönem finansal tablolarda sunulan karşılaştırmalı bilgiler, raporlama dönemi sonundaki cari ölçüm birimi cinsinden ifade edilmiştir. Diğer bir ifadeyle; geçmiş dönemlere ilişkin daha önce yayınlanmış finansal veriler karşılaştırılabilir bir görünüm sunabilmek amacıyla aşağıda belirtilen endeksleme katsayıları ile çarpılarak enflasyon etkisi eklenmiş ve güncel tarihe getirilmiştir.

Bu sebeple; bir önceki raporda yayınlanan bir finansal veri; endeksleme işlemi gereği, bu raporumuzda farklı bir bakiye olarak görülebilecektir. Bu durum iki dönem arasında geçerli olan enflasyonun etkisinin dahil edilmesinden kaynaklanmaktadır. TMS 29 uyarınca yapılan bu yeniden düzenlemeler, Türkiye İstatistik Kurumu ("TÜİK") tarafından yayınlanan Türkiye'deki Tüketici Fiyat Endeksi'nden ("TÜFE") elde edilen düzeltme katsayısı kullanılarak yapılmıştır. 31 Mart 2026 tarihi itibarıyla, finansal tabloların düzeltilmesinde kullanılan endeksler ve düzeltme katsayıları aşağıdaki gibidir:

Dönem	Endeks*	Düzeltilme Katsayısı
31 Mart 2026	121,47	1
31 Aralık 2025	110,39	1,10040
31 Aralık 2024	84,33	1,44034

(*) TÜİK tarafından yapılan güncelleme ile daha önce kullanılmakta olan 2003=100 TÜFE temel yılı, 2025=100 olarak değiştirilmiştir.

Belirtildiği üzere; geçmiş yıl verileri endekslenildikten sonra ulaşılan finansal sonuçlar aşağıda karşılaştırmalı olarak verilmiştir.

	01.01.2026 - 31.03.2026 Dönemine İlişkin Tutar (TL)	01.01.2025 - 31.03.2025 Dönemine İlişkin Tutar (TL)	Değişim (%)
Net Satışlar	422.593.471	687.902.686	-38,57%
Brüt Kar/Zarar	-80.094.972	-16.916.516	373,47%
Faaliyet Karı/Zararı	-187.586.756	-163.243.164	14,91%
Faiz Amortisman Vergi Öncesi Kar (FAVÖK)*	-142.934.817	-102.890.873	38,92%
Net Dönem Karı/Zararı	-87.222.048	-254.129.045	-65,68%
Net Dönem Karı/Zararı (Ana Ortaklık Payı)	-39.764.613	-204.544.473	-80,56%

*FAVÖK = Esas Faaliyet Karı + Amortisman Gideri + İtfa Payları

	31.03.2026	31.12.2025	Değişim (%)
Toplam Varlıklar	5.763.289.965	6.058.763.126	-4,88%
Toplam Yükümlülükler	5.152.958.361	5.329.905.268	-3,32%
Toplam Özkaynaklar	610.331.604	728.857.858	-16,26%
Ana Ortaklığa Ait Özkaynaklar	739.485.696	807.150.191	-8,38%
Finansal Borçlar	2.008.865.698	3.013.765.606	-33,34%

Şirket'in, 31.03.2026 tarihli ve 2025 yıl sonu karşılaştırmalı endekslenmiş konsolide bilanço verilerine bakıldığında; aktif büyüklüğünün %4,9 azalarak 5,8 Milyar TL, özkaynakların ise 2025 yılı yıl sonu verilerine göre %16,3 azalarak 610,3 Milyon TL olduğu görülmektedir.

Şirket'in 2026 yılı Ocak - Mart dönemi konsolide gelir tablosu verilerine bakıldığında bir önceki yılın aynı dönemine göre;

Net Satışlarının %38,57 azalarak 423 Milyon TL,
Brüt Zararının %373,47 artarak 80,1 Milyon TL,
Faaliyet Zararının %14,9 artarak - 187,6 Milyon TL,
Faiz Amortisman Vergi Öncesi Zararının (FAVÖK) %38,9 artarak 142,9 Milyon TL olarak gerçekleştiği,

Grup konsolide zararının %65,7 azalarak 87,2 Milyon TL (ana ortaklık payı 39,8 Milyon TL) olduğu görülmektedir.

Grup cirosunda yurtiçi satışların payı (%42,3) geçen yılın aynı dönemine (%55,3) göre düşüş göstermiş, yurtdışı satışların payı (2025-3: %44,8, 2026-3:%57,4) artmıştır. Yurtiçi talepte daralma, grup şirketinin taahhüt işlerinde dönemsellik etkisi, küresel belirsizliğin getirdiği etkiler ile talebin daralması sonucu satışlar geçen yılın aynı dönemine göre %38,6 azalarak 422,6 Milyon TL olmuştur. Maliyetlerin ve faaliyet giderlerinin baskısıyla faaliyet karlılığında bir önceki yılın aynı dönemine göre düşüş gerçekleşmiştir. Sonuç olarak, artan finansman giderinin de etkisiyle, Grup'un konsolide net zararı 87,2 Milyon TL olmuştur (ana ortaklık payı 39,8 Milyon TL).

Geçmiş yıllarla karşılaştırmalı olarak Şirket'in yıl içindeki satışları, verimliliği, gelir oluşturma kapasitesi, kârlılığı ve borç/öz kaynak oranı ile Şirket faaliyetlerinin sonuçları hakkında fikir verecek diğer hususlara ilişkin bilgiler ve ileriye dönük beklentiler:

Satışlar

	01.01.2026 - 31.03.2026 Dönemine İlişkin Tutar (TL)	01.01.2025 - 31.03.2025 Dönemine İlişkin Tutar (TL)	Değişim (%)
Net Satışlar	422.593.471	687.902.686	-38,57%
Yurtdışı Satışlar	244.005.441	307.810.525	-20,73%
Yurtiçi Satışlar	178.588.030	380.092.161	-53,01%

Karlılık Rasyoları

Rasyolar	31.03.2026	31.03.2025
Brüt Kar Marjı = Brüt Kar/Net Satışlar	-0,19	-0,02
FAVÖK Kar Marjı = FAVÖK/Net Satışlar	-0,34	-0,15
Net Dönem Karı Marjı = Net Dönem Karı / Net Satışlar	-0,21	-0,37
Özkaynak Karlılığı = Net Kar / Özkaynaklar	-0,14	-0,35
Toplam Aktif Karlılığı = Net Kar/ Toplam Varlıklar	-0,02	-0,04

Kaldıraç Rasyoları

Rasyolar	31.03.2026	31.12.2025
Toplam Borçlar / Özkaynaklar	8,44	7,31
Finansal Borçlar / Özkaynaklar	3,29	4,13
Özkaynaklar / Toplam Aktifler	0,11	0,12

Likidite Rasyoları

Rasyolar	31.03.2026	31.12.2025
Cari Rasyo = Toplam Dönen Varlıklar / Toplam Kısa Vadeli Borçlar	0,53	0,63

İleriye Dönük Beklentiler

Grup 2026 yılı iş planı çerçevesinde faaliyetlerine devam etmektedir.

Grup yerelde ve küreselde ortaya çıkan talep daralmasından olumsuz etkilenmemek için ürün, pazar ve müşteri çeşitlendirmesi çalışmalarına devam edecektir. Ayrıca Grup ihracatını arttırmayı hedeflemekte ve bu doğrultuda pazarlama çalışmalarına devam etmektedir.

2023 yılında yeni üretim tesisi yatırımına başlanmıştır. Şirketimizin Kırklareli ili Lüleburgaz ilçesinde devam etmekte olan fabrika tesis yatırımında ilk etap yatırım sürecinin sonuna yaklaşmış olup inşaat faaliyetleri büyük ölçüde tamamlanma aşamasına gelmiş, makine kurulum süreci tamamlanmıştır. Makine kurulumu sonrasında deneme üretimi ve makinelerin kalibrasyon ile ayar süreçleri devam etmek olup bu aşamada işletme ruhsatının alınmasına ilişkin süreçler yürütülmektedir. Grup, gelir artırıcı ve maliyet azaltıcı politikalar uygulamaya devam edecek olup yıllar itibarıyla ortaya koyduğu istikrarlı büyüme imesini muhafaza edecektir.

Şirketimiz, 2025 yılı hesap döneminde, yasal kayıtlara göre 33.188.185 TL kar; Türkiye Muhasebe Standartları/Türkiye Finansal Raporlama Standartları'na uygun hazırlanan finansal tablolarda ise 584.763.636 TL konsolide net dönem zararı elde etmiştir.

Yönetim Kurulumuzun 01.04.2026 tarihli toplantısında bu çerçevede, Türkiye Muhasebe Standartları/Türkiye Finansal Raporlama Standartları'na uygun hazırlanan finansal tablolarda dağıtılabilir dönem kârı olmaması nedeniyle kâr dağıtımı yapılamayacağı; bu hususun Genel Kurul'un bilgisine ve onayına sunulmasına toplantıya katılanların oy birliği ile karar verilmiş, söz konusu önerge 29.04.2026 tarihinde gerçekleşen Genel Kurul'da onaylanmıştır.

Riskler ve Yönetim Kurulunun Değerlendirmesi

Finansman Kaynakları

Şirket'in finansmanı özkaynak ve yabancı kaynaklardır.

2026 yılı ilk üç aylık dönemde kredi kullanılmamıştır. Ödenen kredilerin tablosu ise aşağıdaki gibidir.

Ödenen Krediler 01.01.2026 - 31.03.2026		
Firma	Tutar	Para Birimi
Çuhadaroğlu Alüminyum San. ve Tic. A.Ş.	22.412.835	TL
Çuhadaroğlu Alüminyum San. ve Tic. A.Ş.	10.700.000	EUR
Çuhadaroğlu Metal San. ve Paz. A.Ş.	133.625	USD
Çuhadaroğlu Metal San. ve Paz. A.Ş.	3.000.000	EUR
Konsolide	22.412.835	TL
Konsolide	133.625	USD
Konsolide	13.700.000	EUR

Risk Yönetimi Politikalarına İlişkin Bilgiler

Şirket Kurumsal Risk Yönetimi (KRY) Yaklaşımı

Şirket tarafından uygulanan KRY; Şirket ve Grup şirketlerini amaçlarından saptıracak her olayın tanımlanmasını, değerlendirilmesini ve tutarlı, kapsamlı ve ekonomik olarak yönetilebilmesini sağlayan bir çerçeve veya bir kurallar bütünüdür. Bu çerçeve, COSO (Comitte of Sponsoring Organizations), ISO 31000 gibi global anlamda kabul görmüş kurumsal risk yönetimi çerçeveleri baz alınarak oluşturulmuştur.

Bu çerçeve içerisinde sıralanan prensipler risk yönetimi ile ilgili tüm politika ve prosedürler ile ilişkilendirilecektir. Bu sayede risk yönetimi günlük operasyonlar yürütülürken dikkate alınacak ve operasyon sırasında gerçekleşmesi muhtemel kayıplar ve etkileri azalacaktır.

Burada oluşturulan çerçevenin amaçları aşağıda sıralanmıştır;

- Şirket KRY felsefesini ve politikasını tanımlamak,
- KRY sürecinin gözden geçirilmesini sağlamak,
- Önemli risk yönetimi prensiplerinin bilinirliğini artırmak,
- Mevcut KRY terminolojisi ve tanımların bilinirliğini artırmak,
- KRY süreçlerinin, rol ve sorumluluklarının şeffaf olmasını sağlamak,
- Risklerin yönetilmesi konusunda rehber bir kitapçık hazırlamak.

KRY Felsefemiz

Grup'un vizyonu; operasyonel etkinliğin, büyümenin ve mevzuata uyumun temini ve korunması ile tüm taraflar için sürdürülebilir bir değer oluşturmak olarak tanımlanmaktadır.

Bu vizyonun gerçekleştirilmesi sırasında Grup birçok risk ile karşı karşıya kalmaktadır. Bu riskler stratejik hedefler, operasyon, mevzuat, insan, varlık ve itibarın korunması ile ilgili olabilir. Bu risklerin doğru şekilde tanımlanması ve yönetilebilmesi, söz konusu risklerin organizasyon içerisinde her seviyede değerlendirilmesi ve yönetilmesi ile mümkündür.

Üst Yönetim; risk yönetimi süreçlerinin dizaynı, uygulanması ve gözetimi ve söz konusu risk yönetiminin günlük operasyonlara dahil edilmesi konusunda Yönetim Kuruluna hesap vermekle yükümlüdür.

Bu bağlamda, Grup KRY felsefesi aşağıda sıralanmıştır;

- Grup'un tüm faaliyetlerinde risk bilinci ve kültürünün yerleştirilmesi,
- Grup'un hedeflerini etkileyebilecek risk ve fırsatların ortaya çıkarılması,
- En uygun aksiyonlar ile bu belirsizliklerin proaktif olarak yönetiminin sağlanması,
- Alınan aksiyonların hissedar risk alma isteği/iştahı ile uyumlu olmasının gözetilmesi.

Şirket'in kurumsal risk yönetimi, risklerin kontrolü için oluşturulan iç kontrol sistemi, kontrollerin düzenli çalışıp çalışmadığına ilişkin güvence hizmeti veren iç denetim biriminden oluşan üçlü yapıyı oluşturma çalışmaları 2016 yılında proje olarak başlatılmıştır. Bu projenin ilk uygulaması kurumsal risk yönetim sisteminin oluşturulmasıdır. İç kontrol prosedürlerinin oluşturulması ikinci safha olup çalışmalar devam etmektedir. Hali hazırda tüm yöneticiler ve mali işler çalışanları her aşamada süreçleri ve işlemleri kontrol etmektedir. Şirkette 2021 yılında İç Denetim Departmanı kurulmuş ve bu alanda personel istihdam edilmiştir. Süreçlerde denetim çalışmaları başlamış olup üst yönetime gerekli raporlamalar yapılmaya devam edilmektedir.

Şirket bünyesinde oluşturulmuş olan iç kontrol sistemleri ile operasyonların etkinliği ve verimliliği, finansal raporlama sisteminin güvenilirliği, yasal düzenlemelere uygunluk ve bu konularda güvence sağlanması amaçlanmaktadır. Söz konusu kontrol sistemleri aynı zamanda Şirket'in varlıklarını, itibarını ve kârlılığını da korumayı amaçlamaktadır.

Şirket'in muhasebe sistemi, finansal bilgilerin kamuya açıklanması, bağımsız denetimi ve ortaklığın iç kontrol sisteminin işleyişinin ve etkinliğinin gözetimi esas itibarıyla Şirket Yönetim Kurulu tarafından oluşturulan Denetim Komitesi vasıtasıyla yerine getirilmektedir. Denetimden Sorumlu Komite söz konusu fonksiyonu yerine getirirken, departman yöneticilerinin görüşleri ile Bağımsız Denetim Kuruluşu ve Yeminli Mali Müşavirlik Şirketinin bulgularından da faydalanır.

İç denetim faaliyetleri kapsamında; Şirket mevcut risk yönetimi sisteminin etkinliği ve iç kontrol sisteminin yeterliliği, etkinliği ve verimliliği değerlendirilmekte ve geliştirilmesine yönelik önerilerde bulunulmaktadır. Ayrıca, bu kapsamdaki tespit ve önerilere yönelik gerekli aksiyonların belirlenmesi ve uygulanması süreçleri yakından takip edilmektedir.

Gerçek ve doğru konsolide finansal tablolarının hazırlanabilmesi amacıyla, Grup'un iç denetim ve risk yönetim sistemi Şirket tarafından, Şirket ve bağlı ortaklığını kapsayacak şekilde dizayn edilerek yürütülmektedir. İç denetim ve risk yönetim sistemi süreci entegre çalışarak finansal riskleri tespit etmekte, kontrol prosedürleri oluşturmakta, kontrol prosedürlerine uyulup uyulmadığı denetlenmektedir.